

**مقدّمة:** يتطلّب تكوّن الجنين الإخصاب الذي يحدث خلال التقاء الأمشاج: مشيخ ذكري و مشيخ أنثوي.

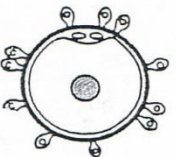
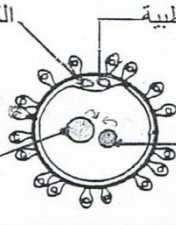

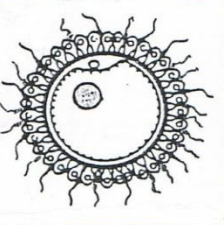
نهدّد صحّة الأمّ و الجنين أمراض يمكن تغادبها بالوقاية.

كيف يتمّ الإلحاق و التعشيش؟ كيف يمكن تأمين صحّة الأمّ و الجنين؟

**- الإلحاق أو الإخصاب: النشاط 1:** بالإعتماد على الوثيقة 25 ص 170 أتمم الفقرة التالية بما يُناسب من الكلمات .

يلتقط قمع فالوب البويضة التي خرجت من المبيض إثر حدث ..... فتُدفع البويضة إلى الجزء ..... من قناة البيض. إثر اتّصال جنسي و في فترة الخصوبة عند المرأة ( ..... أيام قبل الإباضة و ..... بعدها) يُقذف المنّي في المهبل فتتجه الحيوانات المنويّة نحو تجويف الرّحم عبر ..... و تصعد إلى ..... في اتّجاه ..... التي يصلها عدد محدود من الحيوانات المنويّة و يبدأ حدث الإلحاق الذي يتمّ في ..... لقناة البيض

و يمرّ بالمراحل التالية:

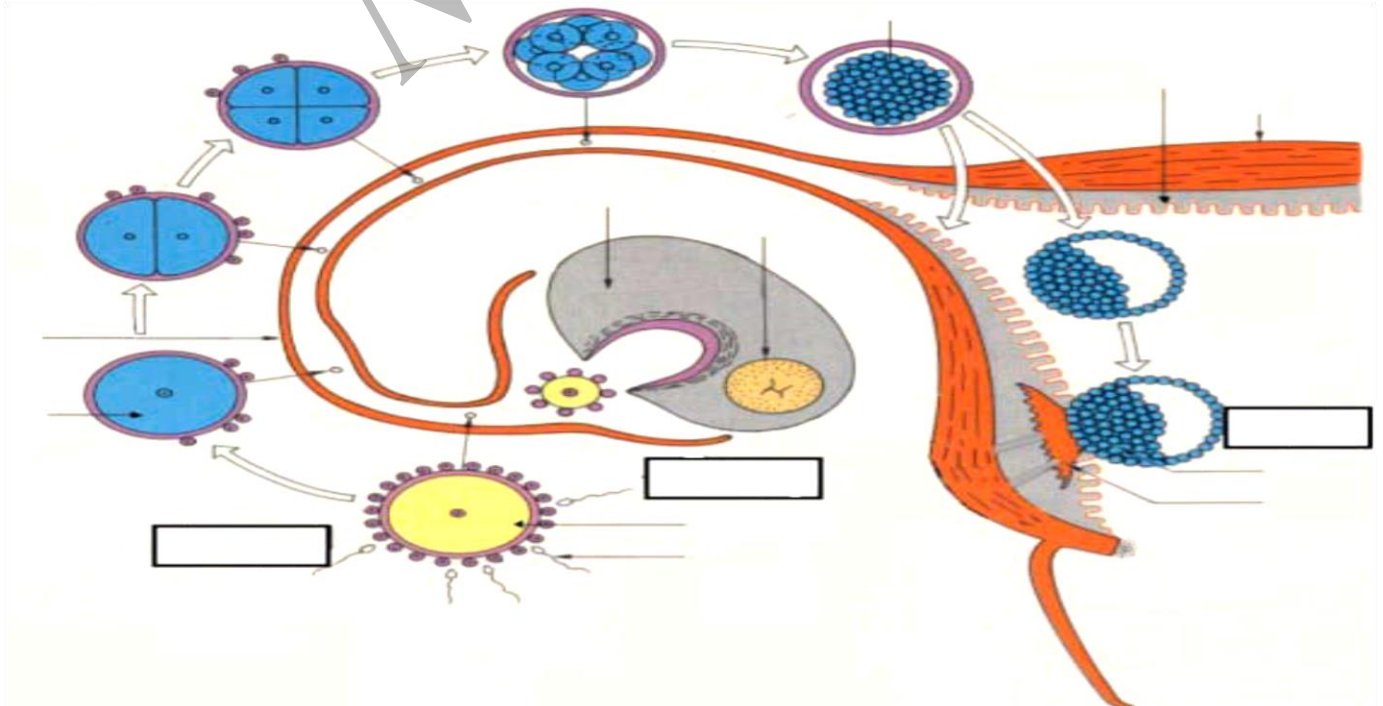
المرحلة (د)	المرحلة (ج)	المرحلة (ب)	المرحلة (أ)
			
النواتين في نواة واحدة (نواة البويضة)	نواة الحيوان المنوي من نواة البويضة	حيوان منوي واحد إلى سيتوبلازم البويضة	الحيوانات المنوية بالبويضة

**تعريف الإلحاق:** هو ..... المشيخين الذّكري و الأنثوي و ..... نواتيهما لتكوين ..... و هي أصل ..... و بداية حياة الفرد.

**II- التعشيش: النشاط 2:** بالإعتماد على الوثيقة 27 ص 172 أتمم الفقرة التالية بما يُناسب من الكلمات .

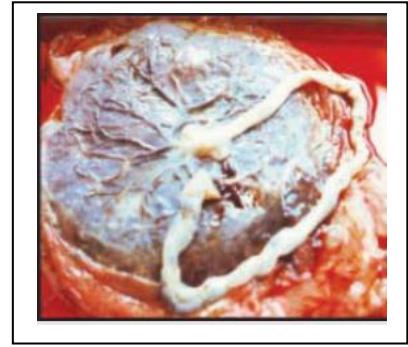
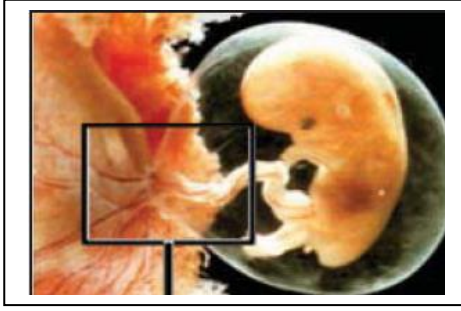
إثر الإلحاق مباشرة تشرع الخليّة-البويضة في الانقسام و تتّجه نحو ..... تؤدّي ..... المتتالية إلى تكوين ..... (64 خلية محاطة بالغلاف المحيط). تتخلص التّوتية بعد ذلك من الغلاف المحيط و يكبر حجمها و يبرز داخلها تجويف فتسمّى ..... في اليوم السابع بعد الإلحاق ..... في بطانة الرّحم التي أصبحت سميكة و غنية بالأوعية الدّمويّة استعدادا لحماية الجنين و تغذيته بواسطة المشيمة و هو ما يسمّى بحدث .....

استنادا إلى الوثيقة 27 ص 172 اكتب البيانات النّاقصة و سمّ الأحداث المؤطّرة على الوثيقة التّالية:



1- مصدر المشيمة:

تتكون المشيمة اثر..... انطلاقا من ..... وهي عبارة عن مجموعة من ..... الغنية ب..... وتتصل بجهاز الدوران الخاص .....



2- خصائص المشيمة و دورها:

تتميز المشيمة بكونها ..... و ..... مما يسهل التبادلات بين جسم ..... و ..... و تتميز **وظائفها** في:

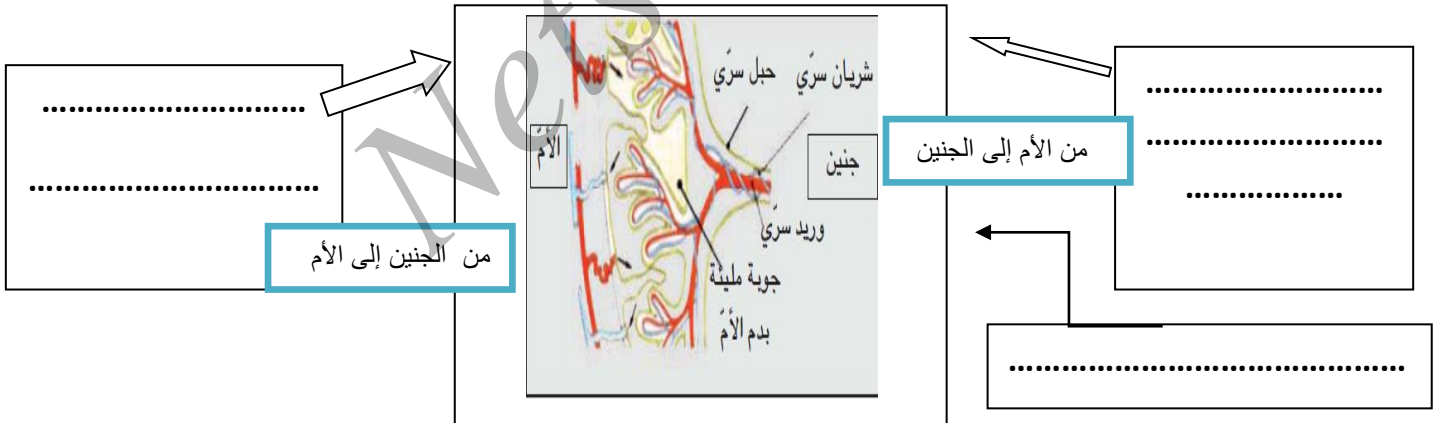
\* **دخول** ..... و ..... و ..... للجنين

\* **خروج** ..... (بولة و حمض بولي) و .....

\* **انتاج** ..... لضمان سلامة الحمل

\* **منع** أغلب ..... و ..... من التسرب الى جسم الجنين باستثناء الفيروسات و بعض البكتيريا و المواد الضارة كالكحول و النيكوتين التي تمر عبر المشيمة.

**تمرين تقييمي:** لخص التبادلات التي تُؤمنها المشيمة بين دم الأم و دم الجنين و ذلك بإتمام الفراغات على الوثيقة الجانبية.



.....

## IV- المراقبة الصحية للحمل:

تطرأ على المرأة خلال الحمل تغييرات تتطلب المراقبة الصحية المنظمة للمحافظة على سلامة كل من الحامل و الجنين.

### 1- المراقبة الطبيّة:

أثناء الحمل تخضع المرأة إلى مراقبة طبيّة دورية تهدف إلى:

- التأكّد من سلامة الجنين و من حسن نموّه.
- الكشف عن بعض الأمراض التي يمكن أن تصيب الجنين.
- الكشف عن بعض الأمراض التي يمكن أن تصيب المرأة الحامل مثل الحميراء و الكزاز و داء المقوّسات.

المرض	الكزاز	الحميراء	داء المقوّسات
<b>العامل المتسبّب وطريقة العدوى</b>	بكتيريا الكزاز تتواجد في التربة الحاملة لفضلات الحيوانات تدخل جسم المرأة الحامل عن طريق الجروح و من الأمّ إلى الجنين عن طريق المشيمة	فيروس الحميراء ينتقل إلى المرأة الحامل عبر المسالك التنفسية و من الأمّ إلى الجنين عن طريق المشيمة.	طفيل يسمّى المقوّسة يعيش في أمعاء القطّ و حيوانات أخرى. تنتقل العدوى إلى المرأة الحامل عن طريق الأطعمة الملوّثة ببيض المقوّسة و من الأمّ إلى الجنين عن طريق المشيمة.
<b>نتائج الإصابة</b>	إجهاض تلقائي أو تشوّهات خلقية للجنين		
<b>الوقاية</b>	التلقيح	التلقيح	- عدم مداعبة القطط - غسل الخضّر جيّداً و طبخ اللّحم طبخاً كاملاً.

### 2- تأثير التّغذية:

يستمدّ الجنين كامل غذائه من أمّه لذلك فإنّ الأمّ الحامل بحاجة إلى:

- كمّيات وافرة من **ملح الحديد** لأنّ الجنين بحاجة لتكوين كرياتة الحمراء.
- كمّيات وافرة من **ملح الكالسيوم** لأنّ الجنين يحتاج إليه لتكوين عظامه.
- كمّيات وافرة من **الماء و البروتينات** لبناء خلايا و أنسجة جسمه.
- تغذية **متوازنة و متنوّعة** تلبي حاجاتها و حاجات جنينها دون إفراط.

**ملاحظة:**

الإفراط في استهلاك الأغذية أثناء الحمل يتسبّب في:

- **بالنسبة للأمّ:** زيادة في الوزن و احتمال الإصابة بداء السكري و ارتفاع ضغط الدّم مع عسر الولادة.
- **بالنسبة للجنين:** زيادة في الوزن و بعض التشوّهات الجسميّة نتيجة الإفراط في استهلاك الكالسيوم.

### 3- تأثير بعض سلوكيات المرأة الحامل على صحتها و صحّة جنينها:

لضمان سلامة الأمّ و الجنين فعلى المرأة الحامل أن:

- تتجنّب التدخين لأنّه يؤثّر على حياة المولود(طفل قصير القامة وزنه أقل من العادي) و قد يؤدي إلى موت الطّفل في الأيام الأولى للولادة.
- تتجنّب استعمال أدوية دون استشارة الطّبيب.
- تتابع حملها بصفة دورية و ذلك بإجراء الفحوصات و القيام بالتلقيح في أوقاتها.
- تقوم بنشاط رياضي خفيف مثل المشي و السباحة.