

| | |
|--|--|
| Lycée Marsa Erriadh ***** *** Devoir de contrôle 02 | Professeur : Gharsallah Meriem |
| | Classe : 4SI |
| | Epreuve : Informatique / TIC – Coef : 01.5 |
| | Date : Mercredi 03 Janvier 2010 |
| Durée : 1.5 h – Pratique | |

Nom et Prénom : Poste n° : Groupe : Note :

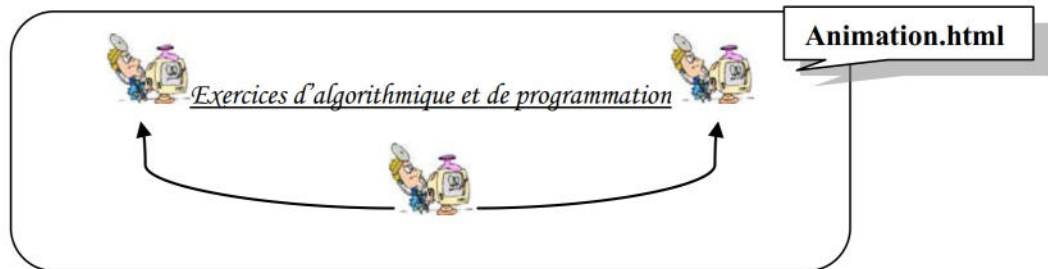
20

« Au début de cette année scolaire, votre professeur de programmation veut développer un site web rappelant les acquis de 3SI en algorithmique et programmation. Ce site assure en ligne des exercices (se trouvant dans des formulaires), L'utilisateur choisira le type des exercices pour afficher leurs énoncés et saisira ses réponses. »

Créer un dossier portant votre nom et prénom dans le disque local C:\Bac2010\ et copier le contenu du dossier "DC2" du bureau dans votre répertoire.

NB : Dans la création des pages web vous pouvez utiliser l'image « **fond.gif** » se trouvant dans le dossier « **DC2** » du bureau comme fond des pages

1. A l'aide du logiciel adéquat, créer une animation nommée "**Animation**" contenant le texte : "**Exercices d'algorithmique et de programmation**" et une interpolation de mouvement de l'image "**PC.JPG**" selon les trajectoires indiquées dans l'exemple ci-dessous. Le fond de la page doit être bleu clair.



NB : L'animation doit être enregistrée ensuite publiée en format **HTML** sous votre dossier de travail

2. Créer une page web nommée "**Accueil.html**" dont le contenu est décrit ci-dessous

Exercices d'algorithmique et de programmation

Ce site s'adresse aux bacheliers de la section Sciences de l'Informatique, crée par « *votre nom-prénom* »

Il est un rappel des acquis en programmation de l'année précédente et il contient divers exercices classés selon les chapitres vus en 3SI

- Calcul de votre moyenne annuelle de l'année dernière en algorithmique.

NB : Moyenne annuelle est un lien hypertexte qui nous mène à la page "**MA.html**"

1.5

02

3. Créer une page web nommée "MA.html" dont le contenu est décrit ci-dessous

Identification

CIN: Prénom: Nom:

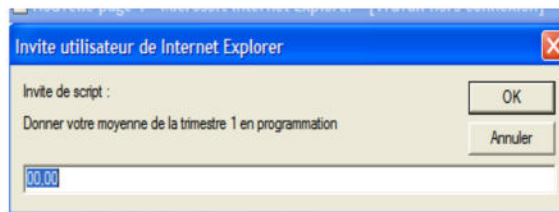
la Moyenne Annuelle en programmation

MA.html

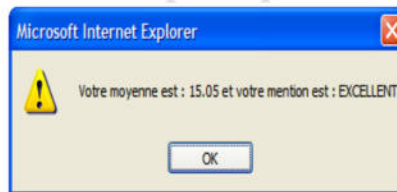
04

Cette page affiche en cliquant sur le bouton "Calcul":

Une boîte de dialogue pour saisir la moyenne de chaque trimestre comme suit :



Un message d'alert donnant votre moyenne et votre mention comme l'exemple suivant :



NB : La mention dépend de la moyenne annuelle (MA) calculée

- Si $MA < 10$ alors mention = "C'est peu !"
- Si $10 \leq MA < 12$ alors mention = "Passable"
- Si $12 \leq MA < 14$ alors mention = "Assez bien"
- Si $14 \leq MA < 16$ alors mention = "Bien"
- Si $MA \geq 16$ alors mention = "Excellent"

4. Créer une page web nommée "Choix.html" dont le contenu est décrit ci-dessous

Choix des types des exercices

- a. [Les structures de données et structures simples](#)
- b. [Les structures algorithmiques de contrôle](#)
- c. [Les sous programmes](#)

Choix.html

02

NB : Les 3 puces seront des liens faisant appel aux pages "SDSS.html", "SAC.html", "SP.html".

5. Créer une page web nommée "SDSS.html" dont le contenu est décrit ci-dessous

Les structures de données et les structures simples

Exercice 1 :
 Cocher les entiers
 15 15,5 -15,00
 15 div 3 1,0*14 17 mod 7

Exercice 2 :
 Cocher les réels
 -2,8 1,5*14 14
 150 div 5 -5,5 78 mod 11

Exercice 3 :
 La déclaration en Pascal du type énuméré booléen
 Type: bool (vrai, faux);
 Type bool=(vrai,faux);
 Var bool=(vrai, faux);

Exercice 4 :
 La déclaration en Pascal du tableau des entiers de 4 lignes et de 5 colonnes est comme suit
 Type tab=array[1..4,1..5]of integer;
 Type tab=array[1..5,1..4]of integer;
 Type tab=array[1..4][1..5]of integer;

[Valider] [Annuler]

SCSS.html

02

6. Créer une page web nommée "SAC.html" dont le contenu est décrit ci-dessous

Les structures algorithmique de contrôle

Exercice 1 :
 Donner le résultat de programme suivant

```

Program parfait;
uses wincrt;
var mess:string;m,s,i:integer;
begin
readln(m);
s:=0;
for i:=1 to (m div 2) do
begin
if(m mod i =0) then
s:=s+i;
end;
mess:='n'est pas parfait';
if (m=s) then
mess:='est parfait';
writeln(mess);
end.
    
```

Si un entier est parfait ou non la somme des diviseurs d'un entier;

[Valider] [Annuler]

SAC.html

02

NB: le programme se trouve dans le fichier "Dc2/prog.txt".

7. Créer une page web nommée "SP.html" dont le contenu est décrit ci-dessous

Les sous programmes

Exercice 1 :
 Quel est le sous programme qui retourne une valeur

Exercice 2 :
 Le rappel d'une fonction se fait
 dans une autre fonction ou procédure
 dans le programme principal

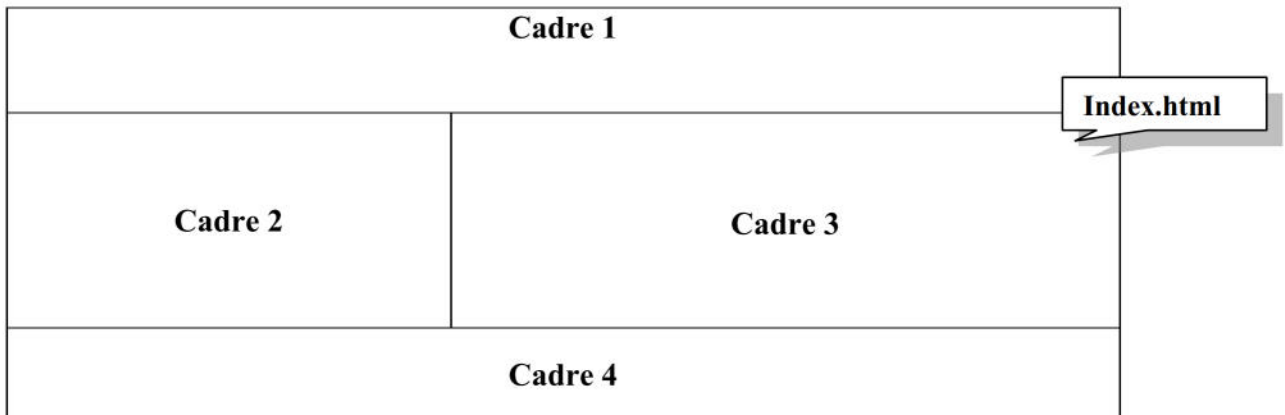
[Valider] [Annuler]

SP.html

02

NB : Les boutons "**Annuler**" des pages "**SDSS.html**", "**SAC.html**", "**SP.html**" permettent d'initialiser (vider) les objets de chaque formulaire.

8. Créer une page cadre nommée "**Index.html**" qui a la forme suivante :



Sachant que :

- Le "**cadre 1**" contient la page "**Animation.html**".
- Le "**cadre 2**" contient la page "**Choix.html**" qui contient les liens faisant appel aux pages "**SDSS.html**", "**SAC.html**", "**SP.html**" qui doivent s'afficher dans le "**cadre 3**"
 - Le "**cadre 3**" contient par défaut la page "**Accueil.html**" et servira à afficher la page du lien activé dans le "**cadre 2**" (page "**Choix.html**")
 - Le "**cadre 4**" contiendra la page "**MA.html**".

NB : Le style d'écriture, les couleurs des liens (non visité, déjà visité, au moment du clic sur le lien), les fonds des pages sont laissés au choix de l'élève et ces opérations seront importantes dans l'évaluation des sites.

NetSchool 1

KNOWLEDGE BASE

✍ Bon Travail ✍